



COMUNE DI ORIA

PROVINCIA DI BRINDISI

PROGETTO DEFINITIVO-ESECUTIVO

**INFRASTRUTTURE DI SUPPORTO
ALLA ZONA PIP**

PROGETTISTA

Ing. Lorenzo LACORTE - Responsabile U.T.C.

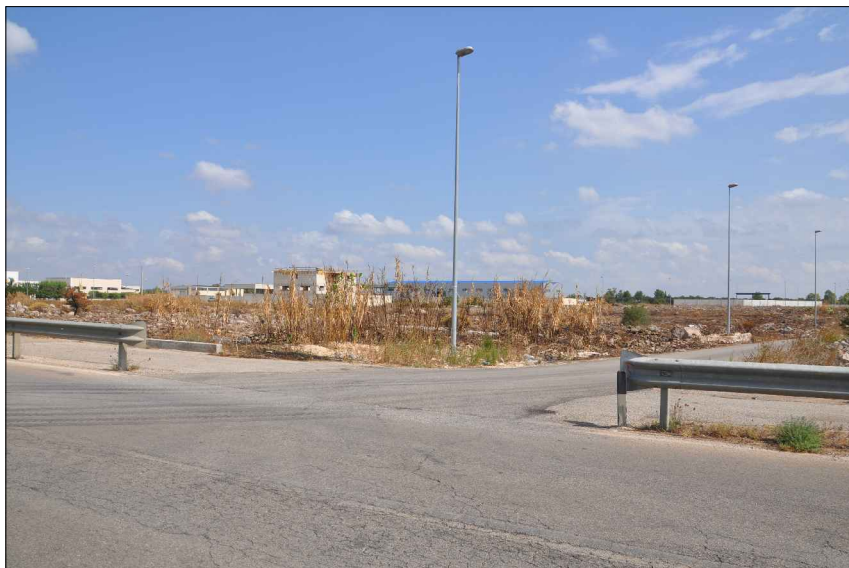


TAVOLA B - RELAZIONE TECNICA

INDICE

1. PREMessa.....	2
2. INQUADRAMENTO TERRITORIALE.....	3
3. INQUADRAMENTO GENERALE DELL'AREA E DELLE PREVISIONI PROGETTUALI.....	3
4. DESCRIZIONE DELLE OPERE PREVISTE CON IL PRESENTE PROGETTO.....	4
4.1. Illuminazione con tecnologia a led.....	4
4.2. Impianto fotovoltaico.....	5
4.3. Interventi per la messa in sicurezza di cavalcavia stradale.....	5
4.4. Sistemazione area a verde.....	5
4.5. Piattaforma ecologica.....	6

1. PREMESSA.

Il presente progetto Definitivo-Esecutivo riguarda la realizzazione di alcune "Infrastrutture di supporto alla zona PIP" di Oria (Br).

La zona PIP sorge su un'area di estensione pari a circa 25 ha, già oggetto di opere in più occasioni negli anni passati, parzialmente urbanizzata e già occupata da attività produttive.

L'area è perimetrata a Ovest dalla strada che porta dal centro abitato di Oria verso il santuario di S. Cosimo alla macchia e da strade secondarie lungo gli altri lati.

Le infrastrutture presenti sono marcatamente caratterizzate dalla preesistenza sull'area di due importanti condutture di acqua potabile gestite da AQP. La condotta del Pertusillo, diretto indicativamente secondo l'asse Est Ovest, ed una condotta secondaria che si dirama verso il centro abitato cittadino.

A causa della presenza di tali condotte, che impongono una distanza di inedificabilità assoluta pari a 10 m netti per lato, la pianificazione della zona PIP è stata concepita configurando due grandi isolati, separati sia in quanto a disposizione dei lotti che a infrastrutture viarie e impiantistiche da una delle due condotte. Entrambi gli isolati hanno alimentazione Enel indipendente.

L'Amministrazione ha in corso nella Zona PIP, un intervento per la realizzazione di opere di urbanizzazione per un importo complessivo di € 1.804.000,00, i cui lavori sono in corso di realizzazione.

Tale intervento prevede la realizzazione di:

- Completamento di viabilità
- Rete idrica
- Rete illuminazione pubblica
- Rete Telecom
- Rete fogna nera ed impianto di sollevamento verso depuratore cittadino

Gli interventi previsti nel presente progetto definitivo-esecutivo vengono proposti nell'ottica del completamento delle infrastrutture di supporto alla zona PIP non comprese nell'intervento in corso di esecuzione, riducendo il programma costruttivo di progetto in funzione del finanziamento recentemente concesso dalla Regione Puglia pari a € 664.301,38.

2. INQUADRAMENTO TERRITORIALE.

I terreni interessati dal progetto sono siti nel Comune di Oria in località "Zona P.I.P."

Più precisamente, l'area studiata si trova a Sud-Est dell'abitato di Oria, a circa 1 Km di distanza dallo stesso.

In base ai documenti cartografici ufficiali tale area è ubicata come di seguito schematizzato:

- Foglio: 203 Quadrante: III Carta topografica d'Italia I.G.M. a scala 1: 25.000

Tavoletta: NE – Oria

- Carta geologica d'Italia I.G.M. Foglio 203 a scala 1:100.000 –Brindisi.

Il territorio interessato si presenta, sotto l'aspetto morfologico, pressochè pianeggiante con quote topografiche oscillanti tra un massimo di 100 metri ed un minimo di 80 metri s.l.m.

I terreni interessati dalle opere da realizzare, sono caratterizzati, al disotto di una copertura di terreno vegetale più o meno spesso, da rocce calcarenitiche riferibili al Pliocene.

3. INQUADRAMENTO GENERALE DELL'AREA E DELLE PREVISIONI PROGETTUALI.

Si tratta di un'area esistente, già occupata da diverse imprese, e le cui opere di urbanizzazione sono parzialmente realizzate negli anni scorsi e già oggetto di un ulteriore progetto di completamento in corso di appalto.

La superficie fondiaria dell'insediamento produttivo è nella disponibilità della Amministrazione Comunale.

Risulta evidente la incompletezza della urbanizzazione delle aree a verde, dei parcheggi e delle aree destinate a servizi collettivi.

4. DESCRIZIONE DELLE OPERE PREVISTE CON IL PRESENTE PROGETTO.

Le opere previste in progetto, che mirano essenzialmente al completamento delle infrastrutture a supporto delle aree in Zona PIP, sono:

- Illuminazione con tecnologia a led
- Impianto fotovoltaico su pensiline
- Interventi per la messa in sicurezza di cavalcavia stradale
- Sistemazione area a verde
- Piattaforma ecologica

4.1. Illuminazione con tecnologia a led

Per l'area su cui è prevista la realizzazione di una struttura polivalente di interesse collettivo finanziata dallo stato nell'ambito del progetto "io gioco legale", è prevista una illuminazione mediante tecnologia a led.

I benefici di tale tipo di tecnologia rispetto a quella tradizionale, derivano da diversi fattori:

- a parità di illuminazione, con la tecnologia led si ha un risparmio energetico dal 50 al 80%.
- la luce emessa dalle lampade al sodio e' gialla, non corrispondente al picco della sensibilità dell'occhio umano, per cui i colori non sono riprodotti fedelmente ed e' quindi necessaria piu' luce per garantire una visione sicura, a differenza dei led che invece, emettono luce bianca fredda, che permette di raggiungere un'illuminazione sicura per gli utenti della strada (abbassa i tempi di reazione all'imprevisto) , con minor consumo di energia. La luce bianca attraversa molto meglio la nebbia, rendendo i veicoli piu' visibili.

In futuro l'applicazione di tale tecnologia potrà essere estesa alle lampade già esistenti nell'area PIP.

4.2. Impianto fotovoltaico

L'impianto fotovoltaico previsto, è a servizio delle esigenze per la fornitura elettrica della pubblica illuminazione della rete viaria dell'insediamento e delle sistemazioni esterne delle aree destinate a servizi di interesse collettivo.

La pubblica illuminazione della rete viaria, prevede il funzionamento complessivo di circa 200 organi illuminanti, che comprendono quelli esistenti, quelli previsti nell'ambito del progetto di completamento in corso e quelli eventualmente ancora realizzabili in ulteriore ampliamento lungo la strada che perimetra ad Est l'insediamento stesso.

Inoltre per l'area di pertinenza della struttura polivalente di interesse collettivo, è prevista l'illuminazione mediante tecnologia a led.

L'impianto fotovoltaico previsto, dunque, è stato dimensionato per una potenza pari a circa 48.5 kW.

L'impianto sorgerà su pensiline da parcheggio realizzate con profilati in acciaio come da disegno poggianti su una trave continua in c.a. di fondazione.

4.3. Interventi per la messa in sicurezza di cavalcavia stradale

Il cavalcavia esistente che si trova lungo la viabilità a nord dell'insediamento, risulta non protetto dall'eventuali cadute di mezzi e/o persone nel fosso sottostante; per tale motivo si prevede la messa in sicurezza della strada mediante protezione laterale con guard-rail di adeguato livello di contenimento.

4.4. Sistemazione area a verde

Si prevede la realizzazione di una sistemazione a verde di un'area a sud della zona PIP, per la mitigazione e l'inserimento ambientale, mediante la massa a dimora di essenze arboree autoctone.

Tale intervento ricade nelle aree destinate a verde dallo strumento urbanistico della zona PIP.

4.5. Piattaforma ecologica

E' stata individuata un'area in cui prevedere la realizzazione di una piattaforma ecologica per la raccolta dei rifiuti differenziata.

Nell'area recintata sarà possibile conferire i rifiuti nei diversi bidoni per la raccolta di materiali differenti.

Oria, 01.10.2011

Il Progettista

Ing. Lorenzo Lacorte (Responsabile UTC)